

**Raport uzupełniający opinię
z badania sprawozdania finansowego
BUMECH
Spółka Akcyjna
w
Tychach
za okres od 01.01.2008 r. do 31.12.2008 r.**

SPIS TREŚCI RAPORTU

A. CZĘŚĆ OGÓLNA.....	2
B. OCENA SYTUACJI MAJĄTKOWO-FINANSOWEJ.....	5
I. ZMIANA I STRUKTURA GŁÓWNYCH POZYCJI BILANSOWYCH.....	5
II. ZMIANA I STRUKTURA POZYCJI WYNIKOWYCH (WARIANT KALKULACYJNY).....	6
III. PODSTAWOWE WSKAŹNIKI CHARAKTERYZUJĄCE DZIAŁALNOŚĆ JEDNOSTKI.....	7
IV. OGÓLNA OCENA DZIAŁALNOŚCI.....	8
C. CZĘŚĆ SZCZEGÓŁOWA	11
I. PRAWIDŁOWOŚĆ I RZETELNOŚĆ KSIĄG RACHUNKOWYCH.....	11
II. ELEMENTY SPRAWOZDANIA FINANSOWEGO.....	11
II.1. <i>Wprowadzenie do sprawozdania finansowego.....</i>	11
II.2. <i>Informacje o wybranych, istotnych pozycjach bilansu</i>	11
II.3. <i>Informacje o wybranych pozycjach kształtujących wynik działalności gospodarczej</i>	13
II.4. <i>Zestawienie zmian w kapitale (funduszu) własnym</i>	13
II.5. <i>Rachunek przepływów pieniężnych</i>	14
II.6. <i>Dodatkowe informacje i objaśnienia.....</i>	14
II.7. <i>Sprawozdanie z działalności jednostki w roku obrotowym.....</i>	14
D. INFORMACJE O ISTOTNYCH NARUSZENIACH PRAWA	14
E. ZDARZENIA PO DACIE BILANSU.....	14
F. PODSUMOWANIE BADANIA	15

A. CZĘŚĆ OGÓLNA

I. DANE IDENTYFIKUJĄCE BADANĄ JEDNOSTKĘ

- Badanie dotyczy BUMECH Spółki Akcyjnej w Tychach powstałej na z przekształcenia spółki z ograniczoną odpowiedzialnością, zgodnie z uchwałą nr 1 Nadzwyczajnego Walnego Zgromadzenia Wspólników Przedsiębiorstwa BUMECH sp. z o.o. podjętą w dniu 20 września 2007r. – akt notarialny Rep. A Nr. 8613/2007. Przekształcenie Spółki zostało wpisane do Krajowego Rejestru Sądowego w dniu 26.10.2007r. pod numerem KRS 0000291379.
- Zgodnie ze statutem czas trwania działalności spółki jest nieograniczony.
- Siedziba Spółki mieści się w Tychach, przy ul. Przemysłowej 47.

Akcje Spółki na dzień wydania opinii, znajdują się w publicznym obrocie, ostatnia notowana cena sprzedaży z dnia 3 kwietnia 2009 r. wynosi 12 zł.

Na koniec badanego okresu Spółka posiada:

- kapitał zakładowy
- pozostałe kapitały własne

3 875 000,00 zł
10 049 590,45 zł

Na dzień 31.12.2008 r. struktura własności kapitału zakładowego Spółki przedstawiała się następująco:

Akcjonariusze	Ilość akcji w szt.	Ilość głosów	Wartość nominalna	Udział w kapitale zakładowym
Szmal Mirosław	1 200 000	1 200 000	1 200 000,00	31,0%
KFC Fundusz Inwestycyjny	1 132 000,00	1 132 000	1 132 000,00	29,2%
Kosmała Zygmunt	400 000,00	400 000	400 000,00	10,3%
Wiedyska Czesław	350 000,00	350 000	350 000,00	9,0%
Kosmała Wojciech	300 000,00	300 000	300 000,00	7,7%
Michnicki Marcin	193 000,00	193 000	193 000,00	5,0%
Długaj Edward	150 000,00	150 000	150 000,00	3,9%
Wiedyska Bartłomiej	150 000,00	150 000	150 000,00	3,9%
Razem	3 875 000,00	3 875 000,00	3 875 000,00	100,0%

Kapitał zakładowy BUMECH S.A. na dzień sporządzenia niniejszego raportu wynosi 4 280 029 zł i dzieli się na 4 280 029 akcji, którym odpowiada 4 280 029 głosów na Walnym Zgromadzeniu Emitenta, ponieważ dnia 21.01.2009r. Sąd Rejonowy Katowice–Wschód w Katowicach, Wydział VIII Gospodarczy Krajowego Rejestru Sądowego dokonał podwyższenia kapitału zakładowego Spółki w drodze publicznej emisji akcji serii B (zgodnie z raportem bieżącym nr 11/2009 oraz korygującym go 11/2009/K z 23.01.2009 roku).

Badana Spółka wg stanu na koniec badanego okresu:

- nie jest spółką zależną;
- nie jest spółką stowarzyszoną;
- nie jest spółką dominującą;
- nie jest znaczącym inwestorem.

Zasadniczym przedmiotem działalności badanej Spółki jest:

- ⇒ działalność usługowa w zakresie instalowania, naprawy i konserwacji maszyn dla górnictwa i budownictwa
- ⇒ produkcja konstrukcji metalowych i ich części
- ⇒ produkcja pozostałych maszyn ogólnego przeznaczenia

BUMECH SA
Część ogólna

Badana Spółka:

- posiada nr statystyczny w systemie **REGON** - **272129154**
- przeważający rodzaj działalności posiada symbol **PKD** - **2952B**
- jest zarejestrowana w **PFRON** pod numerem - **24Y5648D5**
- jest podatnikiem podatku od towarów i usług (VAT) i posiada nadany przez Urząd Skarbowy w Tychach **NIP** - **954-000-53-59**

Na dzień wydania opinii organem kierującym jednostką jest Zarząd w składzie:

<i>Imię i Nazwisko</i>	<i>Funkcja</i>
Mirosław Szmal	Prezes Zarządu
Zygmunt Kosmała	Wiceprezes Zarządu

W badanym okresie nie nastąpiły zmiany w składzie Zarządu.

Księgi rachunkowe w roku 2008 prowadzone były przez zewnętrzne biura rachunkowe a mianowicie:

- w okresie od 01.01 do 31.07.2008r. – Kancelarię Prawno Podatkową LEXUS Krzysztof Janas w Katowicach
- w okresie od 01.08 do 31.12.2008r. - Kancelaria Biegłych Rewidentów „REWIDO” spółka z o.o. w Katowicach

Zatrudnienie na koniec 2008r. wynosi 177 osób.

II. DANE IDENTYFIKUJĄCE ZBADANE SPRAWOZDANIE FINANSOWE

Przedmiotem badania było sprawozdanie finansowe scharakteryzowane w opinii.

Do sprawozdania finansowego załączone zostało sprawozdanie z działalności jednostki w roku obrotowym od 01.01.2008 r. do 31.12.2008 r.

III. INFORMACJE O SPRAWOZDANIU FINANSOWYM JEDNOSTKI ZA POPRZEDNI ROK OBROTOWY

Sprawozdania finansowe za poprzedni rok obrotowy, tj.

- za okres od 01.01.2007r. do 25.10.2007r. – Przedsiębiorstwa „BUMECH” sp. z o.o.
- i za okres 26.10.2007r. do 31.12.2007r. – BUMECH SA

zostało zbadane przez Zofię Kaniuk, biegłego rewidenta nr 9426/7083 działającej w imieniu Kancelarii Biegłych Rewidentów „REWIDO” spółka z o.o. w Katowicach jako podmiotu uprawnionego do badania nr 2302 i uzyskało opinię bez zastrzeżeń.

Sprawozdanie finansowe za:

- za okres od 01.01.2007r. do 25.10.2007r. – Przedsiębiorstwa „BUMECH” sp. z o.o.
- i za okres 26.10.2007r. do 31.12.2007r. – BUMECH SA

zostało zatwierdzone przez Zwyczajne Walne Zgromadzenie Akcjonariuszy w dniu 18 lutego 2008r., które przeznaczyło zysk netto:

- za okres od 01.01.2007r. do 25.10.2007r. – Przedsiębiorstwa „BUMECH” sp. z o.o. w kwocie 859.741,31 zł
- i za okres 26.10.2007r. do 31.12.2007r. – BUMECH SA w kwocie 1.159.775,75 zł

na kapitał zapasowy.

Zatwierdzone sprawozdanie finansowe za 2007 r. zostało:

- złożone w Krajowym Rejestrze Sądowym w dniu 27.03.2008r.
- ogłoszone w Monitorze Polskim B nr 512 z dnia 27.03.2009 r.

Na podstawie zatwierdzonego sprawozdania finansowego na dzień 31.12.2007r. prawidłowo otwarto księgi rachunkowe badanego okresu. Stosownie do art. 5 ust. 1 ustawy o rachunkowości wykazane w księgach rachunkowych na dzień ich zamknięcia stany aktywów i pasywów ujęto w tej samej wysokości, w otwartych na następny rok obrotowy księgach rachunkowych.

IV. DANE IDENTYFIKUJĄCE PODMIOT UPRAWNIONY PRZEPROWADZAJĄCY BADANIE SPRAWOZDANIA FINANSOWEGO

Uchwałą Rady Nadzorczej nr 25/11/2008 z dnia 18.11.2008r. Spółka PKF Consult Sp. z o.o. została powołana do zbadania sprawozdania finansowego za 2008 r., umowa o badanie została zawarta dnia 27.11.2008r.

Podmiot uprawniony do badania sprawozdań finansowych, PKF Consult Sp. z o.o. z siedzibą w Warszawie przy ulicy Elbląskiej 15/17, jest wpisany na listę pod numerem 477, a w jego imieniu badanie przeprowadziła Janina Krzemińska, wpisana do rejestru i na listę biegłych rewidentów wykonujących zawód biegłego rewidenta pod numerem 9551/7130.

Zarówno podmiot uprawniony, jak i przeprowadzający w jego imieniu badanie biegły rewident oraz osoby uczestniczące w badaniu nie będące biegłymi rewidentami stwierdzają, że pozostają niezależni od badanej jednostki, w rozumieniu art. 66 ust. 2 ustawy o rachunkowości.

Badanie przeprowadzono w okresie od 03.03.2009r. do 03.04.2009r.

V. OŚWIADCZENIA JEDNOSTKI I DOSTĘPNOŚĆ DANYCH

Zarząd Spółki w dniu 03.04.2009r. złożył oświadczenie o kompletności, rzetelności i prawidłowości sprawozdania finansowego przedstawionego do badania, ujawnieniu w informacji dodatkowej wszelkich zobowiązań warunkowych istniejących na dzień 31.12.2008 r. oraz nie zaistnieniu do dnia złożenia oświadczenia zdarzeń wpływających w sposób istotny na wielkość danych wykazywanych w sprawozdaniu finansowym za rok badany.

W trakcie badania sprawozdania finansowego Spółka udostępniła dokumenty i informacje niezbędne do wydania opinii i sporządzenia raportu.

VI. POZOSTAŁE INFORMACJE

Nie stanowiło bezpośredniego przedmiotu badania wykrycie i wyjaśnienie zdarzeń podlegających ściganiu, jak również nieprawidłowości jakie wystąpiły poza systemem rachunkowości.

B. OCENA SYTUACJI MAJĄTKOWO-FINANSOWEJ

Analiza przedstawiona poniżej obejmuje trzy ostatnie okresy sprawozdawcze:

- od 01.01.2006 do 31.12.2006 r.,
- od 01.01.2007 do 31.12.2007 r.,
- od 01.01.2008 do 31.12.2008 r..

W związku z tym, że w roku 2007 spółka przekształciła się ze spółki z ograniczoną odpowiedzialnością w spółkę akcyjną dane rachunku zysków i strat dotyczące zostały doprowadzone do porównywalności przez zsumowanie wyników za dwa okresy sprawozdawcze tj.

- za okres od 01.01.2007r. do 25.10.2007r. – Przedsiębiorstwa „BUMECH” sp. z o.o.
- i za okres 26.10.2007r. do 31.12.2007r. – BUMECH SA

Poza powyższym, w okresie objętym analizą nie wystąpiły istotne zmiany mające znaczenie dla odczytywania informacji zawartych w sprawozdaniach finansowych.

Wszystkie dane prezentowane w tabelach są wyrażone w tys. zł., zaś użyte w nich symbole mają następujące znaczenie:

- BZ - bilans zamknięcia
- BO - bilans otwarcia
- OU - okres ubiegły
- OB - okres bieżący

Zaprezentowane wartości w tabeli - w kolumnie „Zmiana” odnoszą się do wartości wyrażonych w zł.

Struktura poszczególnych pozycji w przedstawionych dalej tabelach liczona jest w następujący sposób:

- w odniesieniu do pozycji bilansowych – w stosunku do sumy bilansowej;
- w odniesieniu do pozycji przychodowych rachunku zysków i strat – w stosunku do wartości przychodów ogółem;
- w odniesieniu do pozycji kosztowych rachunku zysków i strat – w stosunku do wartości kosztów ogółem,
- w odniesieniu do pozycji wynikowych na poszczególnych poziomach oraz do obciążeń wyniku – w stosunku do wyniku netto.

I. ZMIANA I STRUKTURA GŁÓWNYCH POZYCJI BILANSOWYCH

	AKTYWA	Stan na			Struktura			Zmiana
		31.12.2006 r.	31.12.2007 r. BO	31.12.2007 r. BZ	2006 r.	2007 r.	2008 r.	(BZ - BO) BO
A.	AKTYWA TRWAŁE	587,41	1 810,87	15 288,40	14,8%	13,1%	36,8%	744,3%
I.	Wartości niematerialne i prawne	0,00	0,00	220,93	0,0%	0,0%	0,5%	x
II.	Rzeczowe aktywa trwałe	538,80	1 697,40	12 559,22	13,6%	12,3%	30,3%	639,9%
III.	Należności długoterminowe	0,00	0,00	0,00	0,0%	0,0%	0,0%	x
IV.	Inwestycje długoterminowe	0,00	0,00	2 150,80	0,0%	0,0%	5,2%	x
V.	Długoterminowe rozliczenia międzyokresowe	48,61	113,46	357,45	1,2%	0,8%	0,9%	215,0%
B.	AKTYWA OBROTOWE	3 384,59	12 000,38	26 218,89	85,2%	86,9%	63,2%	118,5%
I.	Zapasy	2 326,00	3 713,82	10 144,09	58,6%	26,9%	24,4%	173,1%
II.	Należności krótkoterminowe	1 046,73	5 080,75	8 924,92	26,4%	36,8%	21,5%	75,7%
III.	Inwestycje krótkoterminowe	0,14	3 172,93	6 497,24	0,0%	23,0%	15,7%	104,8%
IV.	Krótkoterminowe rozliczenia międzyokresowe	11,73	32,88	652,64	0,3%	0,2%	1,6%	1885,1%
	AKTYWA RAZEM	3 972,00	13 811,25	41 507,29	100,0%	100,0%	100,0%	200,5%

BUMECH SA
Ocena sytuacji majątkowo - finansowej

	PASYWA	Stan na			Struktura			Zmiana
		31.12.2006 r.	31.12.2007 r. BO	31.12.2008 r. BZ	2006 r.	2007 r.	2008 r.	(BZ - BO) BO
A.	KAPITAŁ (FUNDUSZ) WŁASNY	2 006,10	11 348,52	22 924,59	50,5%	82,2%	55,2%	102,0%
I.	Kapitał (fundusz) podstawowy	150,00	500,00	3 875,00	3,8%	3,6%	9,3%	675,0%
II.	Należne wpłaty na kapitał podstawowy (-)	0,00	0,00	0,00	0,0%	0,0%	0,0%	x
III.	Udziały (akcje) własne (-)	0,00	0,00	0,00	0,0%	0,0%	0,0%	x
IV.	Kapitał (fundusz) zapasowy	1 428,75	1 229,00	7 472,52	36,0%	8,9%	18,0%	508,0%
V.	Kapitał (fundusz) z aktualizacji wyceny	0,00	0,00	0,00	0,0%	0,0%	0,0%	x
VI.	Pozostałe kapitały (fundusze) rezerwowe	0,00	7 600,00	5 508,39	0,0%	55,0%	13,3%	-27,5%
VII.	Zysk (strata) z lat ubiegłych	19,19	0,00	0,00	0,5%	0,0%	0,0%	x
VIII.	Zysk (strata) netto	408,16	2 019,52	6 068,68	10,3%	14,6%	14,6%	200,5%
IX.	Odpisy z zysku netto w ciągu roku obrotowego(-)	0,00	0,00	0,00	0,0%	0,0%	0,0%	x
B.	ZOBOWIĄZANIA I REZERWY NA ZOBOWIĄZANIA	1 965,90	2 462,73	18 582,70	49,5%	17,8%	44,8%	654,6%
I.	Rezerwy na zobowiązania	57,74	228,15	776,48	1,5%	1,7%	1,9%	240,3%
II.	Zobowiązania długoterminowe	0,00	141,63	4 515,98	0,0%	1,0%	10,9%	3088,6%
III.	Zobowiązania krótkoterminowe	1 908,16	2 092,96	12 532,65	48,0%	15,2%	30,2%	498,8%
IV.	Rozliczenia międzyokresowe	0,00	0,00	757,58	0,0%	0,0%	1,8%	x
	PASYWA RAZEM	3 972,00	13 811,25	41 507,29	100,0%	100,0%	100,0%	200,5%

II. ZMIANA I STRUKTURA POZYCJI WYNIKOWYCH (WARIANT KALKULACYJNY)

	Wyszczególnienie	Za okres 01.01 - 31.12			Struktura			Zmiana
		2006 r.	2007 r. OU	2008 r. OB	2006 r.	2007 r.	2008 r.	(OB - OU) OU
A.	Przychody netto ze sprzedaży produktów, towarów i materiałów	9 107,35	14 061,68	31 031,59	99,1%	98,9%	93,8%	120,7%
B.	Koszty sprzedanych produktów, towarów i materiałów	7 525,80	9 806,69	22 139,56	86,3%	83,9%	86,5%	125,8%
C.	Zysk (strata) brutto ze sprzedaży	1 581,54	4 254,99	8 892,03	387,5%	210,7%	146,5%	109,0%
D.	Koszty sprzedaży	0,00	0,00	0,00	0,0%	0,0%	0,0%	x
E.	Koszty ogólnego zarządu	1 182,16	1 666,67	3 184,28	13,6%	14,3%	12,4%	91,1%
F.	Zysk (strata) ze sprzedaży	399,38	2 588,33	5 707,75	97,8%	128,2%	94,1%	120,5%
G.	Pozostałe przychody operacyjne	78,33	98,20	1 957,94	0,9%	0,7%	5,9%	1893,8%
H.	Pozostałe koszty operacyjne	8,96	62,10	111,38	0,1%	0,5%	0,4%	79,4%
I.	Zysk (strata) z działalności operacyjnej	468,75	2 624,43	7 554,32	114,8%	130,0%	124,5%	187,8%
J.	Przychody finansowe	1,67	61,30	106,11	0,0%	0,4%	0,3%	73,1%
K.	Koszty finansowe	6,25	154,27	158,56	0,1%	1,3%	0,6%	2,8%
L.	Zysk (strata) z działalności gospodarczej	464,17	2 531,46	7 501,87	113,7%	125,3%	123,6%	196,3%
Ł.	Zyski nadzwyczajne	0,00	0,00	0,00	0,0%	0,0%	0,0%	x
M.	Straty nadzwyczajne	0,00	0,00	0,00	0,0%	0,0%	0,0%	x
N.	Zysk (strata) brutto	464,17	2 531,46	7 501,87	113,7%	125,3%	123,6%	196,3%
O.	Podatek dochodowy	56,01	511,95	1 433,19	13,7%	25,3%	23,6%	179,9%
P.	Pozostałe obowiązkowe zmniejszenia zysku (zwiększenia straty)	0,00	0,00	0,00	0,0%	0,0%	0,0%	x
R.	Zysk (strata) netto	408,16	2 019,52	6 068,68	100,0%	100,0%	100,0%	200,5%

BUMECH SA
Ocena sytuacji majątkowo - finansowej

III. PODSTAWOWE WSKAŹNIKI CHARAKTERYZUJĄCE DZIAŁALNOŚĆ JEDNOSTKI

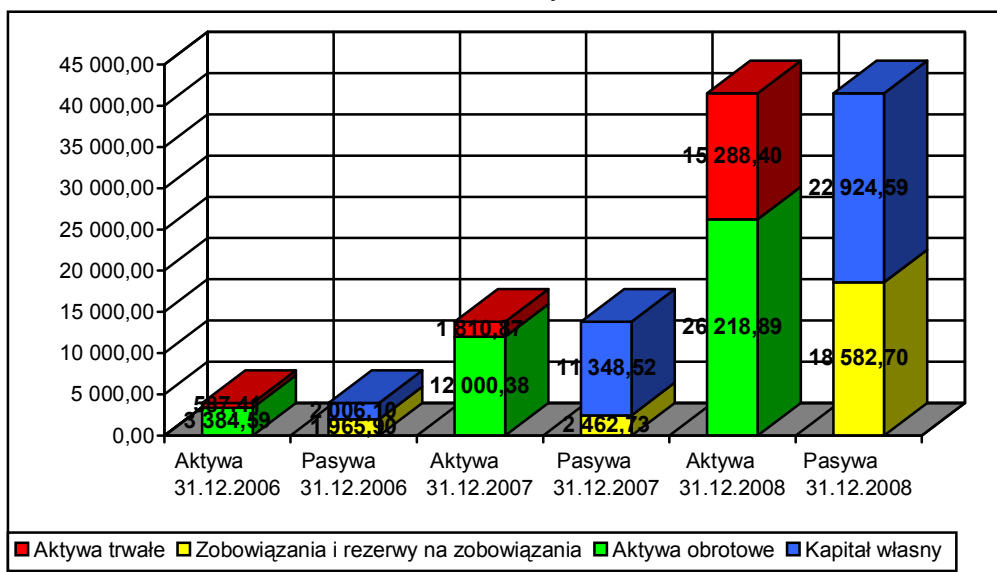
Wyszczególnienie		j.m.	2006 r.	2007 r.	2008 r.
<i>Podstawowe wielkości i wskaźniki struktury</i>					
Suma bilansowa		tys. zł.	3 972,00	13 811,25	41 507,29
Wynik netto (+/-)		tys. zł.	408,16	2 019,52	6 068,68
Przychody ze sprzedaży	przychody netto ze sprzedaży produktów, towarów i materiałów	tys. zł.	9 107,35	14 061,68	31 031,59
Kapitał stały	kapitał własny + rezerwy długoterminowe + zobowiązania długoterminowe +RM długoterminowe	tys. zł.	2 006,10	11 547,35	28 098,32
Wskaźnik struktury aktywów	(aktywa trwałe / aktywa obrotowe) *100	%	17,4	15,1	58,3
Wskaźnik struktury pasywów (źródeł finansowania)	(kapitał własny / kapitał obcy) *100	%	102,0	460,8	123,4
Wskaźnik pokrycia aktywów trwałych kapitałem własnym	(kapitał własny / aktywa trwałe) *100	%	341,5	626,7	149,9
Wskaźnik pokrycia aktywów trwałych kapitałem stałym	(kapitał stały / aktywa trwałe) *100	%	341,5	637,7	183,8
<i>Wskaźniki płynności</i>					
Wskaźnik płynności I	(aktywa obrotowe / bieżące zobowiązania)		1,8	5,7	2,1
Wskaźnik płynności II	((aktywa obrotowe - zapasy) / bieżące zobowiązania)		0,6	4,0	1,3
Wskaźnik płynności III	(środki pieniężne i inne aktywa pieniężne) / bieżące zobowiązania)		0,0	1,5	0,5
<i>Wskaźniki rentowności</i>					
Rentowność aktywów (ROA)	(wynik netto / przeciętny stan aktywów) *100	%	10,3	22,7	21,9
Rentowność kapitałów własnych (ROE)	(wynik netto / przeciętny stan kapitałów własnych) *100	%	20,3	30,2	35,4
Rentowność brutto sprzedaży produktów, towarów i materiałów	(wynik brutto na sprzedaży / przychody ze sprzedaży)*100	%	17,4	30,3	28,7
<i>Wskaźniki zadłużenia</i>					
Wskaźnik ogólnego zadłużenia	(zobowiązania ogółem / aktywa ogółem) *100 (bez ZFŚS)	%	48,0	16,2	41,1
<i>Wskaźniki efektywności</i>					
Wskaźnik rotacji środków trwałych	przychody ze sprzedaży / średni stan środków trwałych		17,0	12,6	9,5
Wskaźnik rotacji majątku obrotowego	przychody ze sprzedaży / średni stan aktywów obrotowych		2,7	1,8	1,6
Szybkość obrotu zapasów	(przec. zapasy *) / (wartość sprzed. tow. i mat.+ koszt wytworzenia sprzedanych produktów)	ilość dni	112,8	112,4	114,2
Szybkość obrotu należności z tyt. dostaw i usług	(przec. należności z tyt. dostaw, robót i usług *) / przychody ze sprzedaży	ilość dni	41,1	78,9	80,7
Szybkość obrotu zobowiązań z tyt. dostaw i usług	(przec. zobowiązania z tyt. dostaw, robót i usług *) / (wartość sprzed. tow. i mat.+ koszt wytw. sprzed. prod.)	ilość dni	55,0	37,0	48,2

IV. OGÓLNA OCENA DZIAŁALNOŚCI

1. BILANS

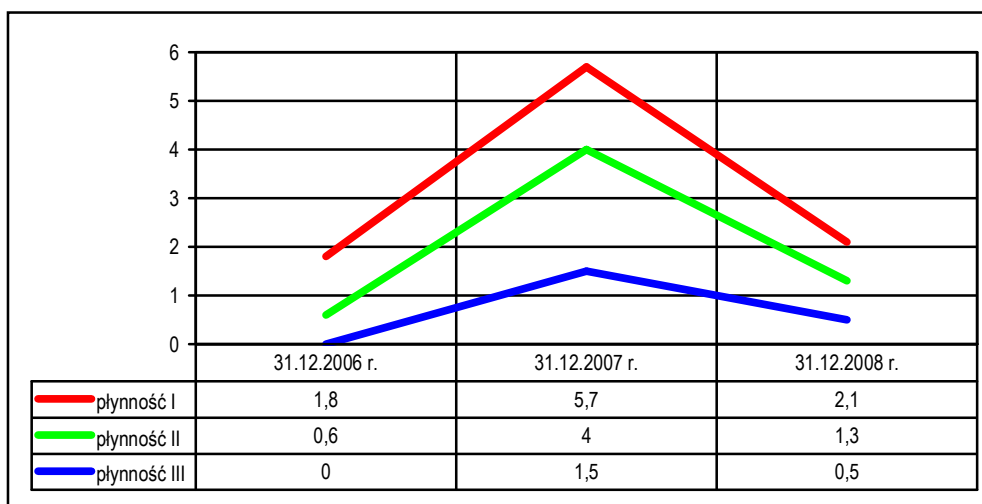
DYNAMIKA I STRUKTURA

Wartości w tys. zł.



W badanym okresie nastąpił trzykrotny wzrost wartości sumy bilansowej w porównaniu do poprzedniego okresu. W strukturze majątku największy wzrost wartości nastąpił w rzeczowych aktywach – wzrost o 639,9% w stosunku do okresu poprzedniego. W majątku obrotowym istotne zwiększenia dotyczyły produkcji w toku, środków pieniężnych i rozliczeń międzyokresowych kosztów. W pasywach odnotować można znaczny wzrost wartości kapitału podstawowego (o 675%) i zapasowego (o 508%) związane z podwyższeniem kapitału akcyjnego oraz trzykrotny wzrost zysku netto. Wzrost zobowiązań i rezerw na zobowiązania w porównaniu do okresu poprzedniego wyniósł 654,6%. Wskaźnik ogólnego zadłużenia na koniec 2008r. wyniósł 41,1%.

WSKAŹNIKI PŁYNNOŚCI



Pożądana wielkość wskaźników:

Płynność I stopnia - 1,2 - 2,0
 Płynność II stopnia - 1,0
 Płynność III stopnia - 0,1 do 0,2

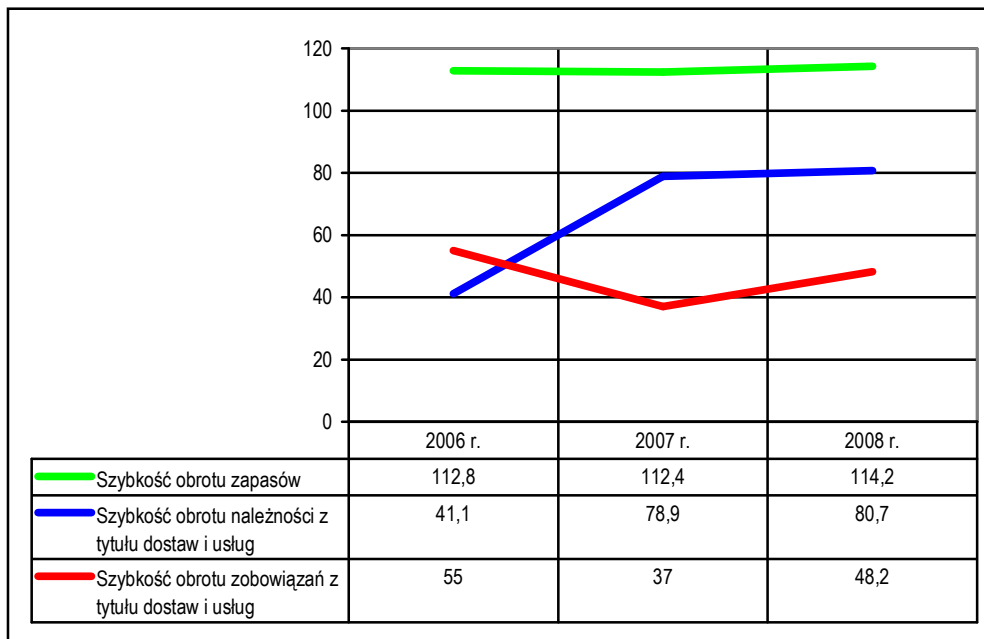
Osiągnięta wielkość wskaźników:

2,1
 1,3
 0,5

BUMECH SA
Ocena sytuacji majątkowo - finansowej

Wskaźniki płynności liczone na podstawie danych bilansowych uległy w badanym okresie znacznemu zmniejszeniu, jednakże mieszczą się w granicach wartości uznanych za pożądane.

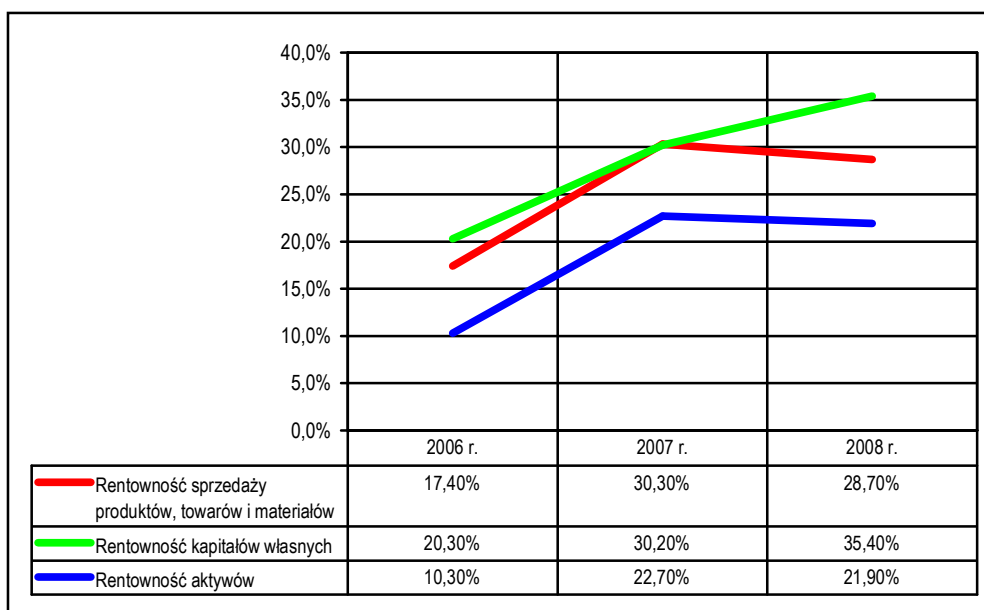
WSKAŹNIKI OBROTOWOŚCI
w dniach



W badanym okresie wskaźnik obrotu zapasów wzrósł o 1,8 dnia i wyniósł 114,2 dnia. Wskaźnik obrotu należności z tytułu dostaw i usług także się nieznacznie zwiększył w stosunku do okresu poprzedniego o 0,8 dnia i wyniósł 80,7 dnia. Wskaźnik obrotu zobowiązań z tytułu dostaw i usług wyniósł 48,2 dnia i zwiększył się w porównaniu do roku ubiegłego o 11,2 dnia.

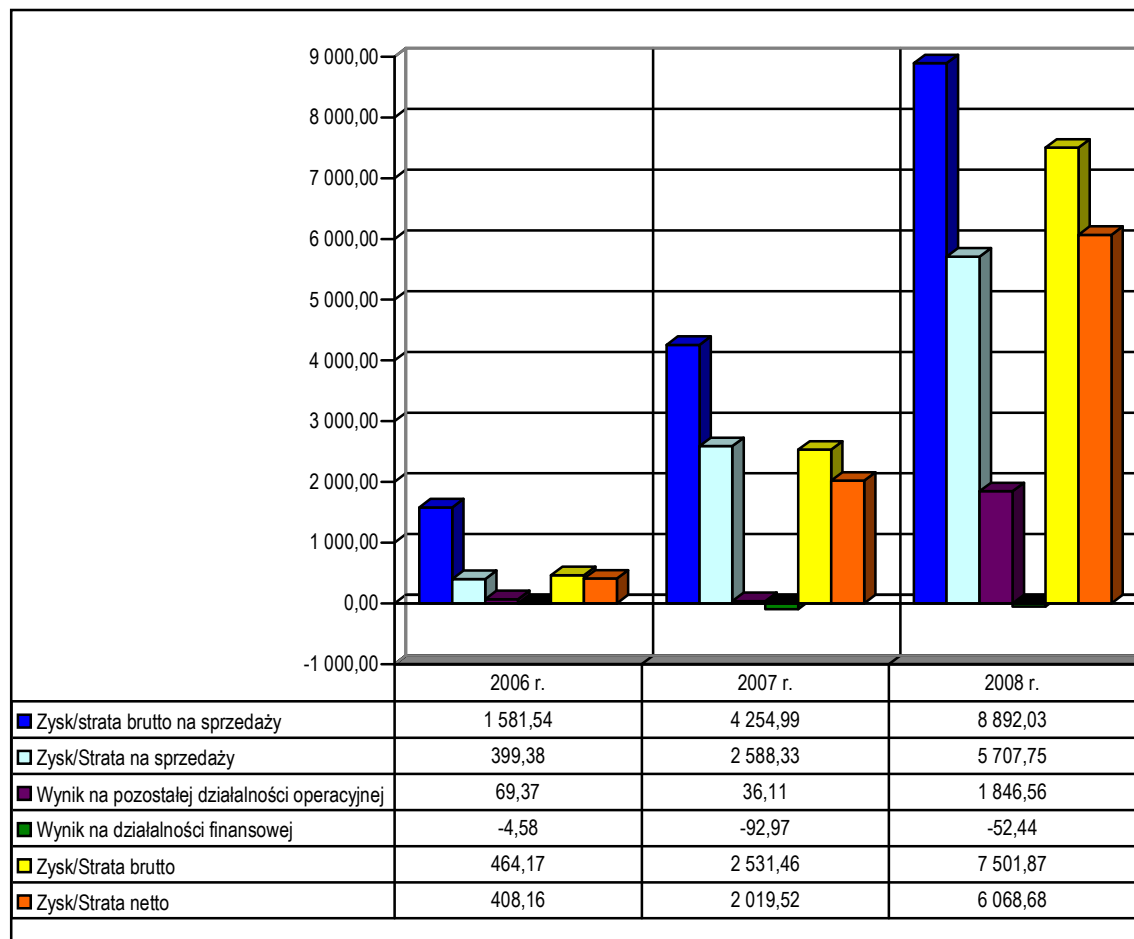
2. RACHUNEK ZYSKÓW I STRAT

WSKAŹNIKI RENTOWNOŚCI



Wskaźnik rentowności sprzedaży produktów, towarów i materiałów wykazuje niewielką tendencję spadkową, w badanym roku wyniósł 28,7% i był w porównaniu do poprzedniego okresu niższy o 1,6 punkta procentowego. Wskaźnik rentowności aktywów zmalał o 0,8 punkta procentowego w stosunku do roku ubiegłego. Wskaźnik rentowności kapitałów wzrósł o 5,2 punkta procentowego w stosunku do roku ubiegłego.

WYNIKI NA KOLEJNYCH POZIOMACH DZIAŁALNOŚCI
Wartości w tys. zł.



W roku bieżącym Spółka osiągnęła zysk brutto ze sprzedaży i zysk brutto na poziomie ponad 2-krotnie wyższym niż w roku ubiegłym. Zysk brutto był większy niż w roku poprzednim o 109%. Zysk ze sprzedaży był większy niż w roku poprzednim o 120,5%. W 2008 roku znacznie został zwiększony wynik na pozostałej działalności operacyjnej – głównie w związku z rozliczeniem przychodów związanych z leasingiem zwrotnym oraz z wyceną nieruchomości inwestycyjnych (gruntów). Zachowuje się również pozytywna tendencja do zmniejszania ujemnego wyniku z działalności finansowej. Ostatecznie po skorygowaniu zysku brutto o podatek dochodowy oraz o naliczone aktywa i rezerwy z tytułu podatku odroczonego jednostka osiągnęła zysk netto w wysokości 6 068 tys. zł.

3. ZAGROŻENIE ZASADY CIĄGŁOŚCI DZIAŁANIA

Przeprowadzone badania i dowody rewizji potwierdzają, że nie występują istotne zagrożenia kontynuowania działalności gospodarczej jednostki w roku następnym po okresie badanym.

C. CZĘŚĆ SZCZEGÓŁOWA

I. PRAWIDŁOWOŚĆ I RZETELNOŚĆ KSIĄG RACHUNKOWYCH

1. PRAWIDŁOWOŚĆ STOSOWANEGO SYSTEMU KSIĘGOWOŚCI

Księgowość Spółki prowadzona jest przy wykorzystaniu systemu komputerowego CDN. Spółka posiada aktualną dokumentację, o której mowa w art. 10 ustawy, w tym również zakładowy plan kont zatwierdzony przez Zarząd Spółki.

W trakcie naszego badania nie stwierdziliśmy istotnych nieprawidłowości ksiąg rachunkowych, które mogłyby mieć istotny wpływ na zbadane sprawozdanie finansowe, a które nie zostałyby usunięte, w tym dotyczących:

zasadności i ciągłości stosowanych zasad (polityki) rachunkowości,

udokumentowania operacji gospodarczych,

rzetelności, bezbłędności i sprawdzalności ksiąg rachunkowych oraz powiązania zapisów w ramach ksiąg rachunkowych,

prawidłowości otwarcia ksiąg rachunkowych na podstawie sald zatwierdzonego bilansu za okres poprzedni,

powiązania zapisów z dowodami księgowymi i sprawozdaniem finansowym,

zasadność stosowanych metod zabezpieczenia dostępu do danych i systemu ich przetwarzania za pomocą komputera,

spełniania warunków jakim powinna odpowiadać ochrona dokumentacji księgowej oraz przechowywania ksiąg rachunkowych i sprawozdań finansowych.

2. INWENTARYZACJA AKTYWÓW I PASYWÓW

Spółka przeprowadziła inwentaryzację aktywów i pasywów w zakresie i terminach oraz z częstotliwością wymaganą przez ustawę o rachunkowości. Różnice inwentaryzacyjne ujęto i rozliczono w księgach badanego okresu.

II. ELEMENTY SPRAWOZDANIA FINANSOWEGO

II.1. WPROWADZENIE DO SPRAWOZDANIA FINANSOWEGO

Wprowadzenie do sprawozdania finansowego spełnia wymagania wynikające z załącznika nr 1 do ustawy o rachunkowości i zawiera m. in.:

- wskazanie, że sprawozdanie finansowe zostało sporządzone przy założeniu kontynuowania działalności gospodarczej przez jednostkę w dającej się przewidzieć przyszłości oraz że nie istnieją okoliczności wskazujące na zagrożenie kontynuowania przez nią działalności,
- omówienie przyjętych zasad (polityki) rachunkowości, w tym metod wyceny aktywów i pasywów (także amortyzacji), pomiaru wyniku finansowego oraz sposobu sporządzenia sprawozdania finansowego w zakresie, w jakim ustawa pozostawia jednostce prawo wyboru.

II.2. INFORMACJE O WYBRANYCH, ISTOTNYCH POZYCJACH BILANSU

Szczegółowe informacje liczbowe oraz opisowe do poszczególnych pozycji aktywów i pasywów zostały zaprezentowane w informacji dodatkowej i notach objaśniających stanowiących jej zintegrowaną część. Nie stwierdzono istotnych nieprawidłowości w wycenie i prezentacji pozycji bilansowych.

1. Rzeczowe aktywa trwałe

Rzeczowe aktywa trwałe jednostka wycenia według cen nabycia lub kosztów wytworzenia, pomniejszonych o odpisy amortyzacyjne lub umorzeniowe oraz odpisy z tytułu trwałej utraty wartości. Wycena środków trwałych na dzień bilansowy jest zgodna z art. 7 i 28 Ustawy o rachunkowości z założeniem kontynuacji działalności. Zgodnie z Ustawą o rachunkowości Spółka dokonuje odpisów amortyzacyjnych od środków trwałych metodą liniową na przewidywany gospodarczy okres użytkowania środków trwałych. W większości przypadków jednostka uznała, że stawki wynikające z przepisów podatkowych odzwierciedlają okres użytkowania środków trwałych.

Stopień umorzenia na dzień bilansowy:

budynki i lokale	17,58 %
urządzenia techniczne i maszyny	19,58 %
środki transportu	29,53 %
inne środki trwałe	86,11 %

Odpisy aktualizujące z tytułu trwałej utraty wartości posiadanych środków trwałych na dzień bilansowy nie wystąpiły.

Pozycje rzeczowych aktywów trwałych są, we wszystkich istotnych aspektach prawidłowo wycenione i zaprezentowane w bilansie.

2. Nieruchomości inwestycyjne

W pozycji nieruchomości inwestycyjnych znajdują się zakupione przez Spółkę z zamiarem zbycia w krótkim okresie (do 12 miesięcy od dnia bilansowego) działki gruntowe. Nieruchomości zaliczane do inwestycji długoterminowych Spółka wyceniła na dzień bilansowy według wartości godziwej odnosząc różnicę z wyceny na pozostałe przychody operacyjne.

Pozycje nieruchomości inwestycyjnych są we wszystkich istotnych aspektach prawidłowo wycenione i zaprezentowane w bilansie.

3. Zapasy

Wycena zapasów na dzień ujęcia w księgach jest zgodna z art.28 Ustawy o rachunkowości. Wycena zapasów na dzień bilansowy jest zgodna z art.7 i 28 Ustawy o rachunkowości. Spółka na 31.12.2008r. dokonała odpisu aktualizującego produkcję w toku na kwotę 88 912,99 zł. Najistotniejszymi zleceniami dotyczącymi produkcji w toku na 31.12.2008r. są:

- Wykonanie elementów dla KWK Szczygłowice – 1 010 848,42 zł
- Remont kombajnu AM75 – 1 388 214,00 zł

Pozycje zapasów są, we wszystkich istotnych aspektach prawidłowo wycenione i zaprezentowane w bilansie.

4. Należności krótkoterminowe

Wycena należności na dzień bilansowy została dokonana według kwoty wymaganej zapłaty, pomniejszonej o dokonane odpisy aktualizacyjne z założeniem kontynuacji działalności i jest zgodna z art.7 i 28 Ustawy o rachunkowości. Na dzień bilansowy jednostka dokonała odpisów aktualizacyjnych na należności, których zapłata jest w najbliższym okresie mało prawdopodobna w kwocie 39 412,10 zł. Pozycje należności są we wszystkich istotnych aspektach, prawidłowo wycenione i zaprezentowane w bilansie.

5. Inwestycje krótkoterminowe

Na inwestycje krótkoterminowe składają się środki pieniężne w kasie i na rachunkach bankowych. Środki pieniężne w kwocie 5.508.394,40 zł na dzień bilansowy są o ograniczonej możliwości dysponowania, ponieważ znajdują się na rachunku Domu Maklerskiego i dotyczą wpłat na akcje, których rejestracja nastąpiła w styczniu 2009r. Wycena aktywów finansowych na dzień bilansowy została dokonana z założeniem kontynuacji działalności i jest zgodna z art.7 i 28 Ustawy o rachunkowości. Inwentaryzacja nie wykazała różnic pomiędzy stanem rzeczywistym a stanem księgowym. Środki pieniężne we wszystkich istotnych aspektach, zostały wycenione prawidłowo i poprawnie ujęte w sprawozdaniu finansowym.

6. Kapitały własne

W związku z rejestracją w dniu 18 stycznia 2008r. w roku badanym z kapitału rezerwowego dokonano podwyższenia kapitału akcyjnego o kwotę 3.375.000,00 zł. Pozostała kwota z kapitału rezerwowego (po potrąceniu kosztów) w wysokości 4.224.000,00 zł zasilila kapitał zapasowy (agio). Ponadto w IV kwartale 2008 roku BUMECH S.A. przeprowadził ofertę publiczną 2 000 000 akcji nowej emisji serii B, przy czym Inwestorzy objęli 405 029 sztuk akcji w cenie emisyjnej 13,60 zł za jedną akcję, które zostały przydzielone przez Zarząd dnia 30.12.2008 roku. BUMECH S.A. środki pozyskane z pierwszej publicznej emisji akcji serii B na koniec 2008r. znajdowały się na wydzielonym koncie Oferującego (którym był Dom Maklerski IDM Spółka Akcyjna) w kwocie 5.508.394,40 zł. Spółka niniejsze środki pieniężne otrzymała od Oferującego z początkiem roku 2009. Podwyższenie kapitału zakładowego o kwotę 405 029 zł wynikające z powyższego zostało zarejestrowane przez Sąd Rejonowy Katowice-Wschód w Katowicach Wydział VIII Gospodarczy Krajowego Rejestru Sądowego dnia 21.01.2009 roku. Biorąc pod uwagę powyższe, Spółka na koniec 2008r. wykazała niniejszą transakcję w innych środkach pieniężnych i w kapitale rezerwowym w kwocie 5.508.394,40 zł. Kapitały własne, we wszystkich istotnych aspektach, zostały wycenione prawidłowo i poprawnie ujęte w sprawozdaniu finansowym.

7. Zobowiązania krótkoterminowe

Wycena zobowiązań krótkoterminowych na dzień bilansowy jest zgodna z art.7 i 28 Ustawy o rachunkowości. Zobowiązania krótkoterminowe, we wszystkich istotnych aspektach, zostały wycenione prawidłowo i poprawnie ujęte w sprawozdaniu finansowym.

8. Rozliczenia międzyokresowe

W rozliczeniach międzyokresowych widnieją nie rozliczone przychody z tytułu leasingu zwrotnego. Wycena rozliczeń międzyokresowych na dzień bilansowy jest zgodna z art.7 i 28 Ustawy o rachunkowości. Rozliczenia międzyokresowe, we wszystkich istotnych aspektach, zostały wycenione prawidłowo i poprawnie ujęte w sprawozdaniu finansowym.

II.3. INFORMACJE O WYBRANYCH POZYCJACH KSZTAŁTUJĄCYCH WYNIK DZIAŁALNOŚCI GOSPODARCZEJ

Pozycje kształtujące wynik finansowy Spółka ujęła kompletnie/nie kompletnie i prawidłowo/nie prawidłowo w istotnych kwestiach w odniesieniu do całości sprawozdania finansowego. Struktura przychodów i kosztów została prawidłowo/nie prawidłowo przedstawiona w notach objaśniających do sprawozdania finansowego.

1. Wynik na sprzedaży

Przychody we wszystkich istotnych aspektach zostały ujęte w prawidłowej wysokości i we właściwym czasie. Są prawidłowo udokumentowane fakturami VAT i zaprezentowane w rachunku zysków i strat. Koszty, we wszystkich istotnych aspektach, ujęto poprawnie pod względem wyceny, periodyzacji, udokumentowania oraz prezentacji w rachunku zysków i strat. Prawidłowo ustalono i wykazano wynik na sprzedaży.

2. Wynik na pozostałych poziomach działalności

Pozycje kształtujące wyniki na pozostałych poziomach działalności jednostki są, we wszystkich istotnych aspektach, prawidłowo wycenione i zaprezentowane w rachunku zysków i strat. Prawidłowo ustalono i wykazano zysk brutto. W wyniku tym ujęto wszystkie osiągnięte przychody i obciążające jednostkę koszty związane z tymi przychodami dotyczące badanego okresu.

II.4. ZESTAWIENIE ZMIAN W KAPITALE WŁASNYM

Zestawienie zmian w kapitale własnym sporządzono stosownie do wzoru określonego przez załącznik Nr 1 do ustawy o rachunkowości, zmiany te są zgodne z przepisami prawa, elementami sprawozdania finansowego oraz danymi pochodzącymi bezpośrednio z ewidencji księgowej i analizy sald kont.

II.5. RACHUNEK PRZEPLYWÓW PIENIĘŻNYCH

Rachunek przepływów pieniężnych prawidłowo sporządzono stosownie do wymaganego zakresu informacji określonych przez załącznik Nr 1 do ustawy o rachunkowości – metodą pośrednią, na podstawie: bilansu, rachunku zysków i strat, informacji dodatkowej (i jest zgodny z danymi zawartymi w tych sprawozdaniach) oraz na podstawie danych pochodzących bezpośrednio z ewidencji księgowej i analizy sald kont.

II.6. DODATKOWE INFORMACJE I OBJAŚNIENIA

Dodatkowe informacje i objaśnienia stanowią integralną część sprawozdania finansowego. Dane zawarte w dodatkowych informacjach i objaśnieniach zostały przedstawione przez Spółkę, w istotnych aspektach, zgodnie z wymogami określonymi w Rozporządzeniu Ministra Finansów z dnia 18 października 2005 r. w sprawie zakresu informacji wykazywanych w sprawozdaniach finansowych i skonsolidowanych sprawozdaniach finansowych, wymaganych w prospekcie emisyjnym dla emitentów z siedzibą na terytorium Rzeczypospolitej Polskiej, dla których właściwe są polskie zasady rachunkowości (Dz. U. z 2005 roku nr 209 poz. 1743 z późn. zmianami).

II.7. SPRAWOZDANIE Z DZIAŁALNOŚCI JEDNOSTKI W ROKU OBROTOWYM

Zarząd sporządził pisemne sprawozdanie z działalności spółki, którego informacje finansowe są zgodne z danymi opiniowanego sprawozdania finansowego. Sprawozdanie to zawiera informacje wynikające z art. 49 ustawy o rachunkowości oraz rozporządzenia Ministra Finansów z dnia 19 lutego 2009 r. w sprawie informacji bieżących i okresowych przekazywanych przez emitentów papierów wartościowych oraz warunków uznawania za równoważne informacji wymaganych przepisami prawa państw niebędących państwem członkowskim.

D. INFORMACJE O ISTOTNYCH NARUSZENIACH PRAWA

W wyniku zastosowanych procedur badania nie stwierdziliśmy naruszenia przepisów prawa, a także statutu Spółki.

E. ZDARZENIA PO DACIE BILANSU

Istotne operacje gospodarcze, udokumentowane po zakończeniu roku obrotowego, a dotyczące badanego okresu zostały ujęte w księgach badanego okresu.

Po zakończeniu roku obrotowego wystąpiły następujące zdarzenia:

- W IV kwartale 2008 roku BUMECH S.A. przeprowadził ofertę publiczną 2 000 000 akcji nowej emisji serii B, przy czym Inwestorzy objęli 405 029 sztuk akcji. BUMECH S.A. środki pozyskane z pierwszej publicznej emisji akcji serii B otrzymał od Oferującego (którym był Dom Maklerski IDM Spółka Akcyjna) z początkiem roku 2009.
- Podwyższenie kapitału zakładowego o kwotę 405 029 zł wynikające z powyższego zostało zarejestrowane przez Sąd Rejonowy Katowice-Wschód w Katowicach Wydział VIII Gospodarczy Krajowego Rejestru Sądowego dnia 21.01.2009 roku, o czym Emitent poinformował w raporcie bieżącym numer 11/2009 oraz korygującym go 11/2009/K z dnia 23.01.2009 roku.
- Na konto Spółki dnia 10.03.2009 roku wpłynęło od Domu Maklerskiego IDMSA 1 550 000 zł pochodzących ze sprzedaży obligacji wyemitowanych przez BUMECH S.A. o czym szczegółowo mówił raport bieżący nr 26/2009 z 23.02.2009 roku. Przedmiotem emisji było do 1 000 (jeden tysiąc) obligacji na okaziciela serii D (Obligacje) o wartości nominalnej i cenie emisyjnej 10 000 zł (dziesięć tysięcy złotych) każda. Obligacje będą oprocentowane według stałej stopy wynoszącej 12% w skali roku, liczonej od wartości nominalnej Obligacji, począwszy od dnia ich przydziału. Dla potrzeb obliczeń przyjęto, iż rok ma 365 dni. Odsetki będą wypłacane w dniach: 8 czerwca 2009 r., 8 września 2009 r. oraz w dniu wykupu. Dzień Wykupu ustalono na dzień 29 grudnia 2009 roku. Obligacje były emitowane jako Obligacje niezabezpieczone. Obligacje nie były zamiennymi na akcje.

F. PODSUMOWANIE BADANIA

1. Firma PKF Consult Sp. z o.o. nie sporządzała w 2008 roku raportów cząstkowych dla BUMECH S.A., natomiast umowa o badanie sprawozdania finansowego nie zawiera dodatkowych zagadnień, które wymagałyby sporządzenia odrębnego sprawozdania.
2. W trakcie badania nie korzystaliśmy z wyników prac żadnych niezależnych specjalistów.
3. Ocenę sprawozdania finansowego zawiera opinia stanowiąca odrębny dokument.
4. Przeprowadzone badanie obejmowało sprawdzenie – w dużej mierze metodą wrywkową – dowodów i zapisów księgowych, z których wynikają kwoty i informacje zawarte w sprawozdaniu finansowym, a także pozycje kształtujące wysokość rozrachunków z budżetami. W związku z tym mogą wystąpić różnice pomiędzy wynikami ewentualnych kontroli podatkowych przeprowadzanych zwykle metodą pełną a ustaleniami zawartymi w raporcie.
5. Niniejszy raport zawiera 15 stron kolejno numerowanych, parafowanych przez biegłego rewidenta.

Janina Krzemińska
Biegły rewident nr 9551/7130

Janina Krzemińska
Biegły rewident nr 9551/7130
Członek Zarządu

ul. Elbląska 15/17
01-747 Warszawa

Podmiot uprawniony do badania
Sprawozdań finansowych nr 477

Warszawa, 3 kwiecień 2009 r.